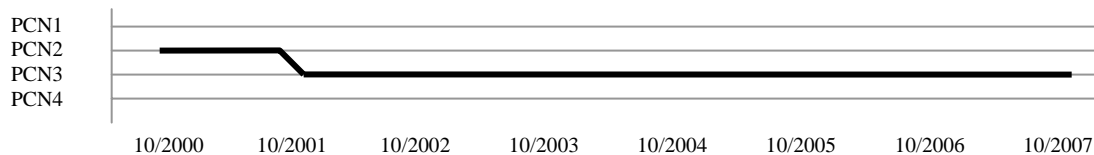


Empresa Eléctrica de Magallanes S.A.

Octubre 2007

Categoría de Riesgo y Contacto			
Tipo de Instrumento	Categoría	Contactos	
Títulos accionarios	Primera Clase Nivel 3	Socio Responsable	Alejandro Sierra M.
Tendencia	Estable	Gerente a Cargo	Aldo Reyes D.
Otros Instrumentos	No hay	Analista	Tomás Escoda C.
EEFF base	30 de junio de 2007	Teléfono	56-2-204 7315
		Fax	56-2-223 4937
		Correo Electrónico	ratings@humphreys.cl
		Sitio Web	www.humphreys.cl
		Tipo de Reseña	Informe Anual

Clasificación Histórica	Acciones
--------------------------------	-----------------



Estado de Resultados Consolidado					
Cifras en Miles de \$ a Junio de 2007	Año 2003	Año 2004	Año 2005	Año 2006	Junio 2007
Ingreso Operacional	16.599.964	16.550.279	17.286.171	18.020.471	9.141.819
Costo Explotación	-7.367.433	-7.638.927	-7.974.155	-8.785.879	-4.772.320
Gasto Admin. y Venta	-1.945.547	-1.990.330	-2.241.010	-2.255.757	-1.204.110
Resultado Operacional	7.286.984	6.921.022	7.071.005	6.978.835	3.165.389
Resultado No Operacional	4.925	-260.617	-371.802	-174.882	-138.777
Utilidad Neta	5.994.243	5.418.786	5.438.993	5.514.388	2.480.759

Balance General Consolidado					
Cifras en Miles de \$ a Junio de 2007	Año 2003	Año 2004	Año 2005	Año 2006	Junio 2007
Activo Circulante	3.199.456	4.985.076	3.572.445	3.541.494	3.798.313
Activo Fijo	22.628.892	21.250.761	21.482.960	25.596.116	28.224.467
Otros Activos	249.612	148.668	118.720	109.434	103.315
Total Activos	26.077.960	26.384.506	25.174.125	29.247.043	32.126.095
Pasivo Circulante	3.073.792	3.764.667	3.528.702	3.869.225	4.452.551
Pasivo Largo Plazo	5.424.423	5.076.065	4.018.254	8.854.148	11.269.319
Interés Minoritario	110.876	121.418	98.748	128.103	96.405
Patrimonio	17.468.869	17.422.356	17.528.421	16.395.568	16.307.820
Total Pasivos	26.077.960	26.384.506	25.174.125	29.247.043	32.126.095

Opinión

Fundamento de la Clasificación

Empresa Eléctrica de Magallanes S.A. (Edelmag) es una empresa cuyo objeto principal está relacionado con las actividades de generación, transporte, distribución y suministro de energía eléctrica en su área de concesión, que corresponde a la XII Región de Magallanes y la Antártica chilena. Cuenta con cinco centrales generadoras que totalizan una capacidad de 66,689 MW.

Las fortalezas de **Edelmag**, que sirven como fundamentos para la calificación de sus títulos accionarios en **Primera Clase Nivel 3**, son: i) Sólidos indicadores de solvencia (endeudamiento y rentabilidad); ii) bajo riesgo del negocio (integración vertical y monopolio natural en el área de distribución); y iii) elevada solvencia de la matriz controladora.

Desde otra perspectiva, la categoría de riesgo asignada se encuentra contraída, como consecuencia de: i) La dependencia de sus proveedores y la necesidad continua de inversión; ii) el riesgo asociado al marco regulatorio del sector eléctrico; y iii) la baja liquidez bursátil de los títulos accionarios.

La perspectiva de la clasificación se califica en “*Estable*”, por cuanto en el corto plazo, en nuestra opinión, no se visualizan cambios de relevancia en los riesgos que afectan a la compañía ni en su nivel de endeudamiento relativo.

Dado los altos niveles de solvencia del emisor, situación que se ha mantenido estable en el tiempo, se espera que cualquier modificación a futuro en la clasificación de las acciones responda, principalmente, a cambios significativos en la liquidez bursátil de los títulos de capital.

Definición Categoría de Riesgo

Categoría Primera Clase Nivel 3

Corresponde a aquellos títulos accionarios que presentan una buena combinación de solvencia y estabilidad en la rentabilidad del emisor y en la volatilidad de sus retornos.

Oportunidades y Fortalezas

Sólidos Indicadores de Solvencia: La estructura de financiamiento de la empresa y la eficiencia del negocio han permitido que esta compañía se desarrolle con una bajo nivel de endeudamiento y elevados niveles de rentabilidad. De acuerdo con la información a junio de 2007, la relación deuda financiera sobre Ebitda es de poco más de una vez. Por su parte, la rentabilidad operacional se mantiene entre el 20% y el 30% anual.

Bajo Riesgo Comercial: La compañía es un monopolio natural en el área de distribución de energía; en el caso de la generación actúa como tal, debido al reducido mercado geográfico, lo que desincentiva la entrada de nuevos operadores. Además, es una empresa integrada, ya que produce, transmite y distribuye energía con sistemas aislados en Punta Arenas, Puerto Natales, Puerto Williams y Porvenir, lo que le permite mantener un control en sus operaciones y costos asociados. **Edelmag** posee convenios de distribución de energía con clientes industriales, comerciales y de alumbrado público, en los cuales se establecen las condiciones de la prestación, lo que le proporciona cierta seguridad de venta a la compañía.

Matriz controladora: **Edelmag** es parte del grupo CGE, el cual se caracteriza por su especialización en la generación y distribución de energía con filiales en todo Chile. El Grupo presenta adecuados niveles de solvencia y reconocido prestigio en la industria. A la fecha presenta un patrimonio de US\$ 964 millones y activos consolidados de US\$ 3.736 millones.

Factores de Riesgo

Dependencia de Proveedores y Necesidades de Inversión: La compañía depende de tres proveedores, principalmente, Gasco, Copec y Shell, los cuales abastecen las plantas generadoras con gas y petróleo diesel. Cabe destacar como atenuante que Gasco es relacionada con el emisor y que existen alternativas de suministro de diesel (vía importaciones directas). Por otra parte, dada la obligación que tiene el emisor de abastecer de electricidad a su zona de concesión, requiere de realizar las inversiones que sean necesarias para esos fines, incluyendo las operaciones de generación y de transmisión.

Marco Regulatorio: Como todo sector regulado, **Edelmag** está expuesta a cambios en el marco regulatorio que le afecta, el cual puede ser expresado de varias formas, como cambios en las tarifas, zonas de concesión, etc. Sin embargo, el marco jurídico en el cual está inserto **Edelmag** puede visualizarse como de estabilidad en el tiempo.

Baja Liquidez de los Títulos Accionarios: Según cifras a septiembre de 2007, el patrimonio rota en 1,9% anual, que hace referencia al porcentaje del patrimonio bursátil que fue transado durante los últimos 12 meses. Además, la presencia promedio a la misma fecha alcanzó el 12,5%, nivel bastante bajo para el mercado accionario.

Antecedentes Generales

Historia

Edelmag fue creada en 1981, inicialmente como una sociedad de responsabilidad limitada, con aportes de la Empresa Nacional de Electricidad S.A. (Endesa) y de la Corporación de Fomento y Producción (Corfo). En septiembre de 1983 se transforma en sociedad anónima cerrada y en octubre de 1985 pasa a ser sociedad anónima abierta.

Líneas de Negocio

La empresa participa en las siguientes actividades:

- Producir, transportar, distribuir y suministrar energía eléctrica.
- Comprar, vender, distribuir, exportar y comercializar bienes muebles agrícolas, ganaderos, pesqueros, forestales, mineros, comerciales, de transporte y computacionales.

Con todo, en la práctica Edelmag se ha desarrollado como una empresa eléctrica, siendo este negocio el que determina la generación de flujos y los riesgos del emisor.

Propiedad

Al 30 de junio, la propiedad de Edelmag se distribuía de la siguiente manera:

Nombre de accionistas	Nº De Acciones Suscritas	Participación
CGE Magallanes S.A.	7.208.861	55,11%
Jordan Franulic, Jorge Danilo	506.645	3,87%
AFP Habitat S.A.	277.725	2,12%
Inv. y Asesorías Prof. Magallanes Ltda.	249.216	1,91%
Jordan S.A.	179.194	1,37%
Comercial e Inmobiliaria Pukio Ltda.	155.976	1,19%
AFP Habitat S.A. Fondo tipo B	145.374	1,11%
Otros accionistas con menos de 1%	4.381.326	33,49%
TOTAL	13.081.284	100%

El controlador de **Edelmag** es CGE Magallanes S.A., filial de CGE (Compañía General de Electricidad). CGE es una empresa de distribución de energía eléctrica en Chile. La compañía también participa en negocios de distribución y transmisión eléctrica en Chile a través de las filiales Conafe, Edelmag, CGE Distribución y CGE Transmisión; de distribución eléctrica en Argentina por medio de la filial Energía San Juan y las relacionadas Edet, Ejesa y Ejsedsa; y de distribución de gas licuado y gas natural en Chile y Argentina, a través de la filial Gasco y las inversiones de ésta en Metrogas, Gas Sur y Gasnor-Argentina, entre otras.

Antecedentes del Mercado

El sector eléctrico chileno

El sector eléctrico chileno está claramente diferenciado en tres sub-sectores:

1. Generación

Se organiza en torno a cuatro grandes redes:

- *Sistema Interconectado del Norte Grande (SING)*: Abarca la Primera y la Segunda Región. Consta de 6 empresas. La generación es en casi 100% termoeléctrica.
- *Sistema Interconectado Central (SIC)*: Desde Taltal hasta la Décima Región; operan 20 empresas. La generación es aproximadamente 60% hidroeléctrica y 40% termoeléctrica.
- *Sistema de Aysén*: Una sola empresa (EDELAYSEN S.A.) realiza las actividades de generación, transmisión y distribución. La generación es 64% termoeléctrica, 28% hidroeléctrica y 8% eólica.
- *Sistema de Magallanes*: Una sola empresa (EDELMAG S.A.) realiza las actividades de generación, transmisión y distribución. La generación es 100% termoeléctrica.

2. Transmisión

Este sector está conformado por las empresas que transportan la energía producida por las compañías generadoras, destacando TRANSELEC (que opera en el *SIC* y en el *SING*), a través de sistemas de transmisión construidos previa concesión respectiva, hasta las empresas distribuidoras a las cuales suministra. Por medio de las líneas de transmisión se puede transportar la energía de cualquier generadora que lo solicite, pagando el “peaje” correspondiente.

En el caso del sistema de Magallanes, **Edelmag** se encarga de la transmisión eléctrica, así como de la generación y la distribución.

3. Distribución

Las compañías distribuidoras compran electricidad a las generadoras al denominado “precio de nudo”, el cual es determinado por la autoridad, con el fin de venderla a los consumidores de su área de concesión. Los precios regulados corresponden a la suma del precio nudo más el valor agregado de distribución (VAD).

En el caso de **Edelmag**, esta divide su área de concesión en cuatro sistemas eléctricos que son: Punta Arenas, Puerto Natales, Porvenir y Puerto Williams. Este último es el único que no está regulado por la autoridad.

Activos

Edelmag posee cinco centrales generadoras que totalizan una capacidad de 66,689 MW. La generación a gas representa el 82,84% de la capacidad total de generación, mientras que el 17,16% restante corresponde a generación a petróleo diesel. A continuación, el detalle de los equipos de generación al 31 de diciembre de 2006.

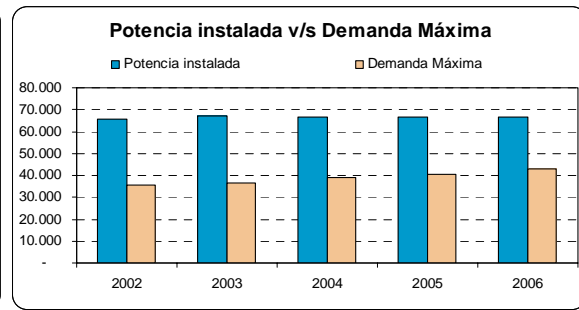
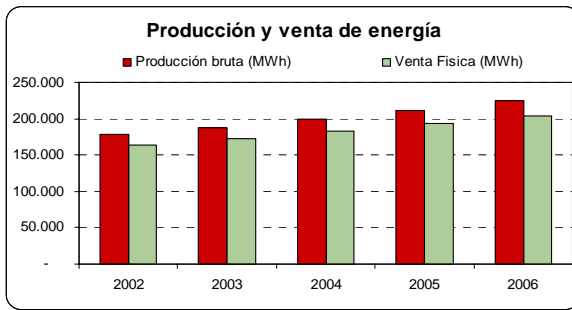
Central	Unidad	Marca	Cantidad	Potencia MW
Tres Puentes	Turbina a gas	Hitachi	1	24
	Turbina a gas	Solar	1	13,7
	Turbina a gas	Solar	1	10
	Motor a gas	Caterpillar	1	2,72
	Motor Diesel	Caterpillar	2	2,92
Total Tres Puentes			6	53,34
Punta Arenas	Motor Diesel	Sulzer	3	4,2
Total Punta Arenas			3	4,2
Puerto Natales	Motor a gas	Waukesha	1	1,175
	Turbina a gas	Solar	2	1,6
	Motor Diesel	F.Morse	2	0,454
	Motor Diesel	Caterpillar	1	1,5
Total Puerto Natales			6	4,729
Porvenir	Motor a gas	Waukesha	1	1,175
	Motor a gas	Waukesha	1	0,875
	Motor Diesel	Caterpillar	1	0,920
Total Porvenir			3	2,970
Puerto Williams	Motor Diesel	Caterpillar	1	0,590
	Motor Diesel	Caterpillar	1	0,500
	Motor Diesel	Caterpillar	1	0,360
Total Puerto Williams			3	1,450
TOTAL EMPRESA			22	66,689

Dentro de los activos del emisor se incluyen, además, líneas de transmisión, redes y transformadores propios, cuyo detalle al 31 de diciembre de 2005 era el siguiente:

Instalaciones	Pta. Arenas	Pto. Natales	Porvenir	Pto. Williams	TOTAL
Líneas alta tensión (km)	8,5	-	-	-	8,5
Líneas media tensión (km)	284	104	25	15	428
Líneas baja tensión (km)	450	109	29	8	596
Transformadores	670	134	41	19	864
kVA instalados	85.690	8.770	7.010	2.460	103.930

Producción

La producción (generación) y la venta física de energía de **Edelma**g para los últimos cinco años han sido las siguientes:

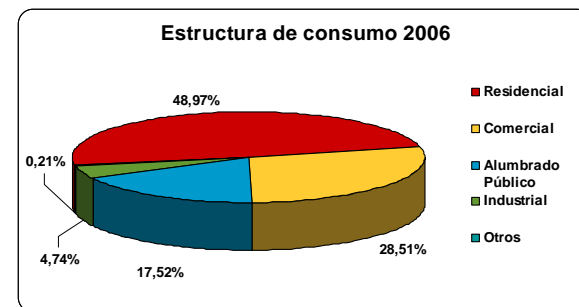
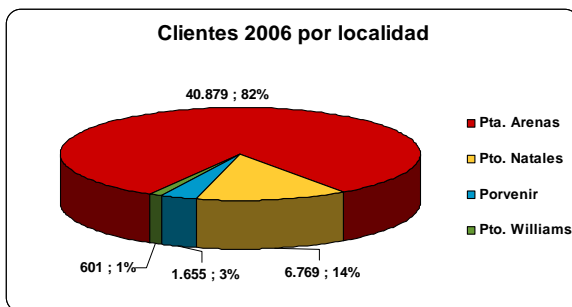
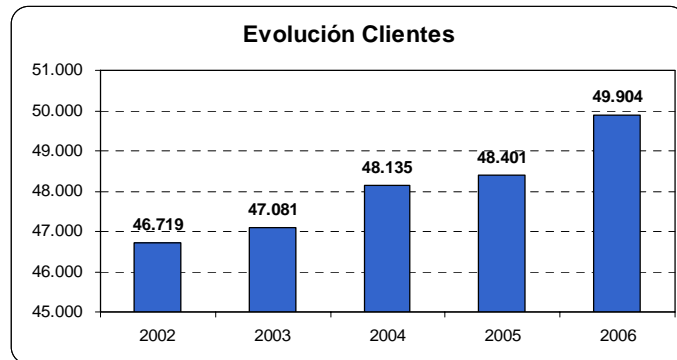


En tanto, al comparar la potencia instalada con la demanda máxima que ha enfrentado el sistema, se observa una importante holgura, la cual garantiza que la empresa está preparada para cubrir eventuales alzas importantes en el consumo en algún período específico.

Cientes

Al 31 de diciembre de 2006, la cantidad de clientes de Edelmag alcanzó a 49.904, lo que representó un incremento de 3,1% sobre lo registrado a igual fecha del año 2005.

En los dos gráficos siguientes se aprecia la distribución de los clientes a diciembre 2006 tanto por localidad en que están ubicados, como por la estructura de consumo que se presentó el año 2006.



Proveedores

Para la adquisición de los materiales insumos y repuestos necesarios, **Edelmag** negocia con proveedores nacionales e internacionales.

Los principales proveedores de combustible necesario para la generación eléctrica son Gasco, Copec y Shell. En tanto, para los equipos y materiales eléctricos los principales proveedores son Rhona, Covisa, Maestranza Diesel y Madeco.

Regulaciones

La empresa se desenvuelve en un mercado regulado. Sin embargo, por ser un sistema aislado, las regulaciones en cuanto a la generación eléctrica son especiales.

Durante el 2005 se aplicaron los precios de nudo establecidos en octubre de 2004, abril de 2005 y octubre de 2006. Éstos se determinan en base a los costos marginales de energía y potencia. El costo marginal de la energía corresponde al costo variable asociado a la producción de un kilowatt-hora adicional, mientras que el costo marginal de la potencia corresponde al costo de aumentar la capacidad instalada en un kilowatt.

La Ley 19.940 del Ministerio de Economía estableció una nueva metodología para la determinación de las tarifas de los segmentos de generación y transmisión, las cuales en el caso de **Edelmag** afectan a los sistemas eléctricos de Punta Arenas, Puerto Natales y Porvenir. La nueva ley está basada en el costo incremental de desarrollo y el costo total de largo plazo de los segmentos de generación y transmisión.

Según lo afirmado por **Edelmag**, se encargaron estudios para determinar las tarifas para el año 2007, los cuales fueron enviados al Ministerio de Economía y aceptados, llegándose a la conclusión de que regirán las mismas tarifas que existen en la actualidad.

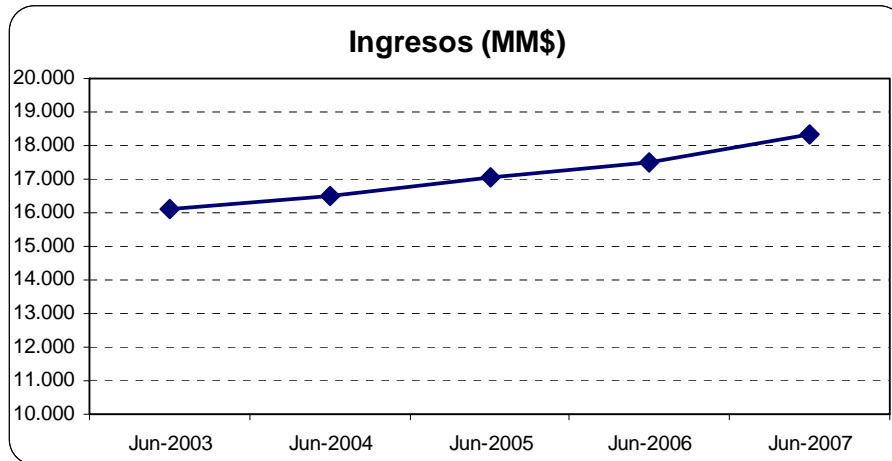
En el caso del precio de distribución, las tarifas son acorde a los decretos del Ministerio de Economía y responden al precio nudo más el valor agregado de distribución.

Evolución Financiera¹

El resultado de explotación del 2006 fue 1,3% inferior al del año 2005 (resultados a diciembre), llegando a \$ 6.979 millones. A junio de 2007, el resultado de explotación fue de \$ 3.165 millones, 10% inferior al registrado en junio de 2006.

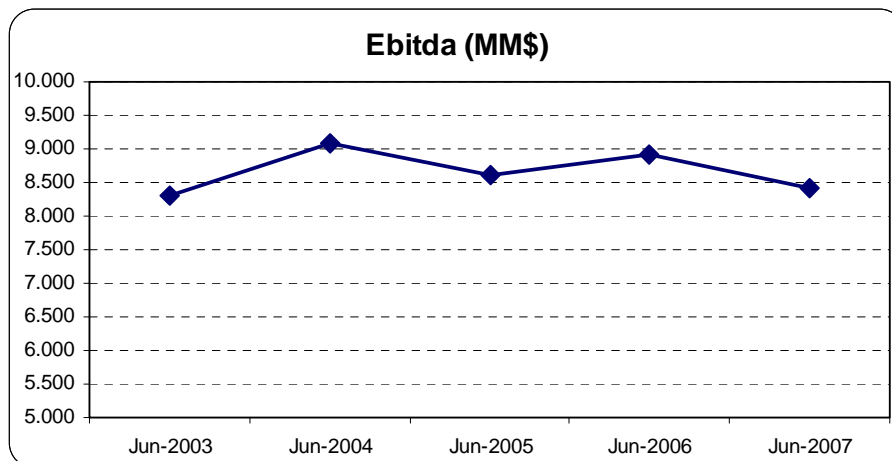
Las ventas del año 2006 aumentaron 4,2% con relación a las de 2005, llegando a \$ 18.020 millones. A junio de 2007 las ventas alcanzaron un valor de \$ 9.142 millones, 3,3% superior a lo registrado en junio de 2006.

En el siguiente gráfico se muestra la evolución en ventas de la empresa:



Por su parte, el Ebitda de la Empresa a diciembre de 2006 fue de \$ 8.614 millones, 4,7% inferior a lo registrado a diciembre de 2005. A junio de 2007, el Ebitda fue de \$ 4.140 millones, 3,1% menor a lo anotado a junio de 2006.

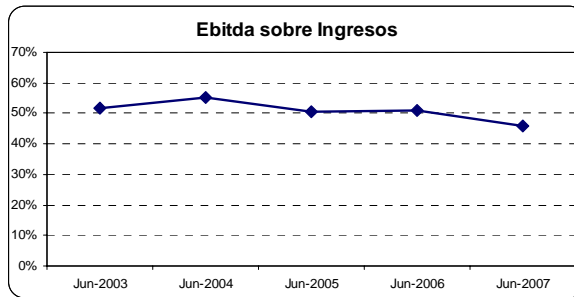
El siguiente gráfico muestra el Ebitda móvil de la empresa a junio de cada año:



¹ Todas las cifras posteriores en moneda a junio de 2007. Los gráficos en años móviles.

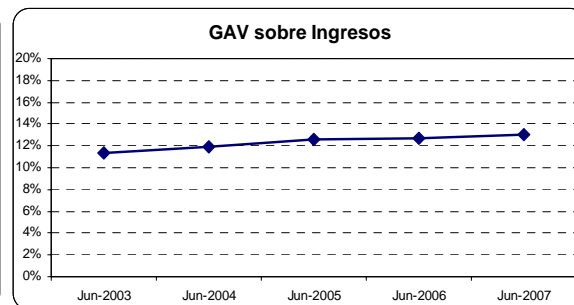
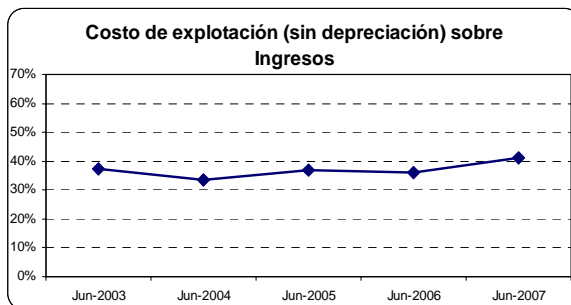
En el gráfico de la derecha podemos apreciar la evolución de la relación Ebitda sobre Ingresos de la compañía. Como se aprecia, en el último año la empresa ha bajado su generación de Ebitda en relación con su generación de ingresos.

El indicador para el año móvil terminado a junio de 2007 asciende a 45,9%, una disminución con respecto a junio de 2006 donde el indicador fue de 51%.



La relación Costos de Explotación (sin incluir la depreciación) sobre Ingresos aumentó básicamente por los mayores costos asociados a los combustibles, principal costo que enfrenta la compañía.

Los Gastos de Administración y Ventas (GAV) sobre Ingresos, han aumentado levemente y pasaron a ser un 13,1%, en comparación al 12,7% que representaban en el año móvil terminado a junio de 2006.



Evolución de la Liquidez Financiera

La empresa mejoró la mayoría de los indicadores de liquidez en el último año y no se vislumbran razones por las que estos debieran deteriorarse en el corto plazo.

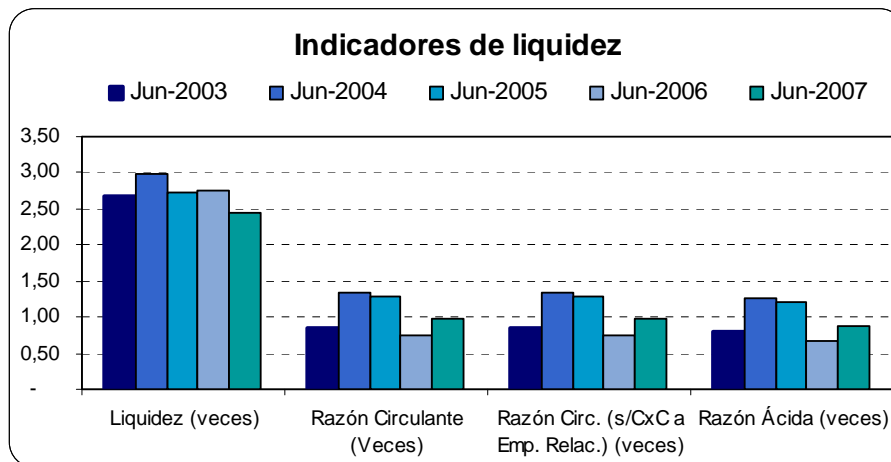
En el gráfico siguiente se muestra la evolución de los indicadores² de liquidez de la empresa para los últimos años.

² Liquidez = Ing. x Vtas. / (Cto. De Vtas. – Depreciación)

Razón Circulante = Act. Circ. / Pas. Circ

Razón Circulante (sin CxC Empresas Relacionadas) = (Act. Circ. – CxC a Emp. Rel) / Pas. Circ)

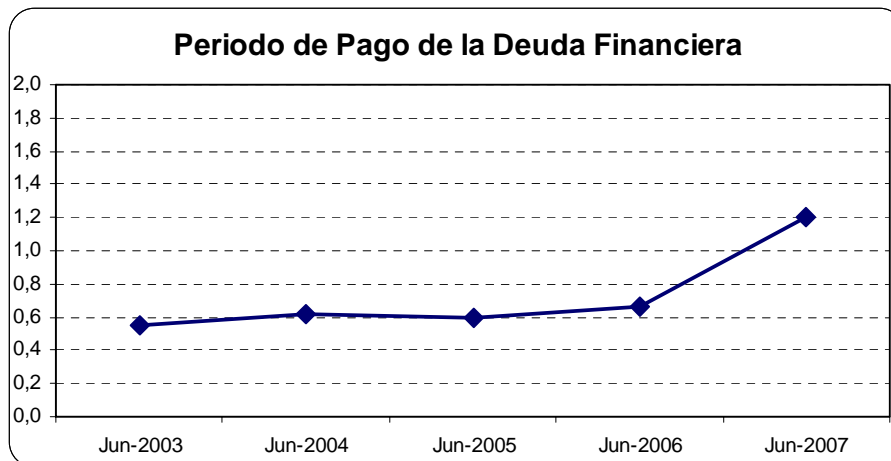
Razón Ácida = (Act. Circ. – Exist – Gtos. Pag. x Ant) / Pas.Circ.



Evolución del Endeudamiento Financiero

El endeudamiento relativo de Edelmag – medido como la relación entre su pasivo financiero y el Ebitda de la sociedad – aumentó el último año, fundamentalmente por la mayor deuda que presenta la compañía.

A junio de 2007 la empresa aumentó 379% la deuda financiera con respecto a junio de 2006 a \$ 11.753 millones, respecto de los \$ 8.526 millones que registro a igual mes de 2006. En el siguiente gráfico, se observa el periodo de pago de la deuda financiera de la empresa (Deuda financiera / Ebitda).

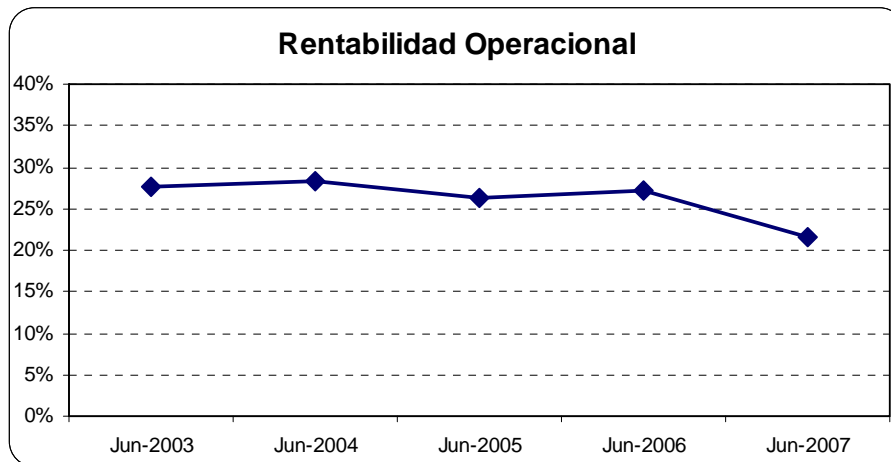


La mayor deuda de la compañía se debe básicamente al financiamiento de las inversiones en activos fijos que se ha hecho en el último año.

Evolución de la Rentabilidad

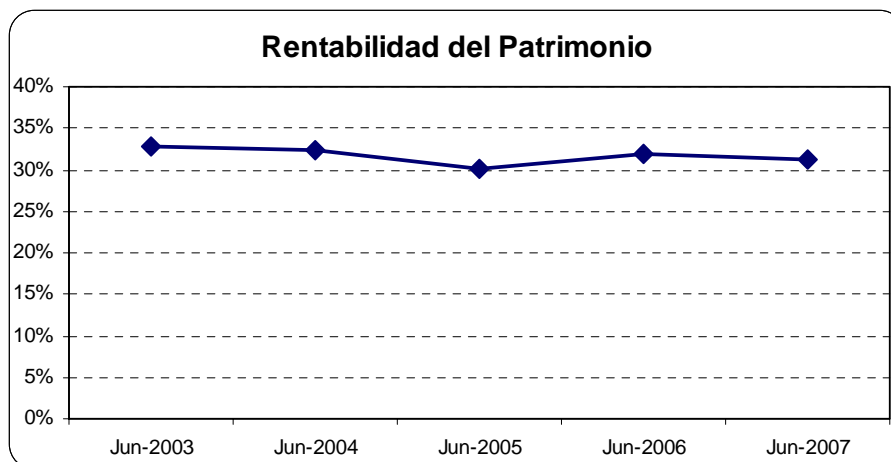
La rentabilidad operacional móvil disminuyó a junio de 2007 en comparación a junio de 2006, debido a la disminución en el resultado operacional en 7,3% entre el año móvil terminado a junio de 2006 y el año móvil terminado a junio de 2007.

El siguiente gráfico muestra la rentabilidad operacional (Resultado operacional/Activos operacionales):

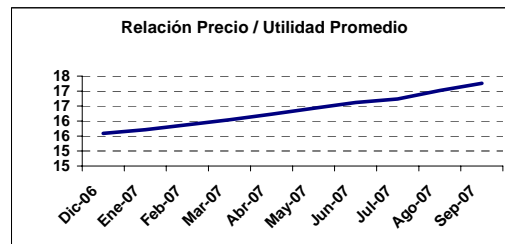
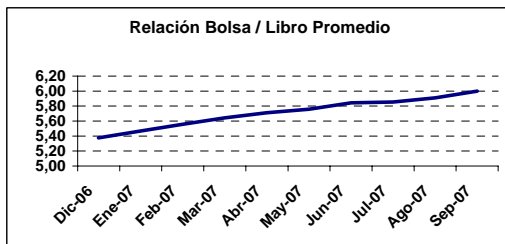
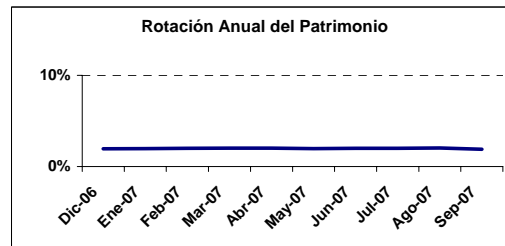
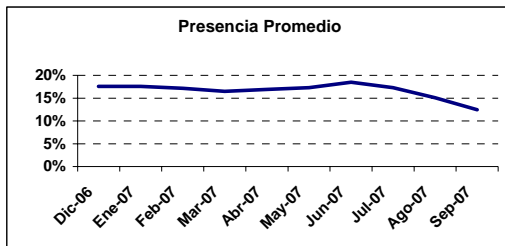


En tanto, la rentabilidad sobre patrimonio disminuyó levemente, debido a que el resultado final bajó 6,4% entre junio de 2006 y junio de 2007.

El siguiente gráfico muestra la rentabilidad sobre patrimonio (Resultado final/Patrimonio):



Acciones



La presencia promedio de las acciones los últimos 12 meses alcanza a 12,5% a septiembre de 2007. En tanto, la rotación anual del patrimonio a septiembre de 2007 es de 1,9%

“La opinión de las entidades clasificadoras no constituye en ningún caso una recomendación para comprar, vender o mantener un determinado instrumento. El análisis no es el resultado de una auditoría practicada al emisor, sino que se basa en información que éste ha hecho pública o ha remitido a la Superintendencia de Valores y Seguros y en aquella que ha sido aportada voluntariamente por el emisor, no siendo responsabilidad de la firma evaluadora la verificación de la autenticidad de la misma”.

Anexo: Indicadores³

	Jun-05	Sep-05	Dic-05	Mar-06	Jun-06	Sep-06	Dic-06	Mar-07	Jun-07
1.- LIQUIDEZ									
Liquidez (veces)	2,72	2,82	2,81	2,83	2,76	2,61	2,52	2,43	2,44
Razón Circulante (Veces)	1,30	1,19	1,11	0,96	0,75	0,76	0,75	0,79	0,98
Razón Circ. (s/CxC a Emp. Relac.) (veces)	1,30	1,19	1,11	0,96	0,75	0,76	0,75	0,79	0,98
Razón Ácida (veces)	1,21	1,11	1,02	0,88	0,68	0,69	0,68	0,71	0,88
Rotación de Inventarios (veces)	24,41	23,64	22,26	21,01	19,98	19,55	20,68	21,55	21,19
Promedio Días de Inventarios (días)	14,95	15,44	16,40	17,38	18,27	18,67	17,65	16,94	17,22
Rotación de Cuentas por Cobrar (veces)	7,50	7,48	7,39	7,26	7,16	7,12	7,10	6,96	6,97
Promedio Días de Cuentas por Cobrar (días)	48,64	48,76	49,37	50,26	50,96	51,26	51,43	52,42	52,38
Rotación de Cuentas por Pagar (veces)	21,06	20,24	19,86	18,70	17,72	17,16	17,36	17,93	16,56
Promedio Días de Cuentas por Pagar (días)	17,33	18,03	18,38	19,52	20,60	21,27	21,03	20,36	22,04
Diferencia de Días (días)	-31,30	-30,73	-30,99	-30,73	-30,36	-29,99	-30,39	-32,06	-30,34
Ciclo Económico (días)	46,25	46,17	47,39	48,11	48,63	48,66	48,04	49,00	47,56
2.- ENDEUDAMIENTO									
Endeudamiento (veces)	0,33	0,32	0,31	0,32	0,34	0,37	0,40	0,43	0,45
Pasivo Exigible sobre Patrimonio (veces)	0,49	0,48	0,46	0,47	0,50	0,58	0,66	0,77	0,83
Pasivo Corto Plazo a Largo Plazo (veces)	0,69	0,76	0,79	0,95	1,34	1,03	0,84	0,62	0,40
Período Pago de Deuda Financiera (veces)	0,59	0,57	0,56	0,58	0,66	0,80	0,93	1,10	1,20
EBITDA sobre Deuda Financiera (veces)	1,69	1,75	1,80	1,73	1,51	1,26	1,07	0,91	0,83
Porción Relativa Bancos y Bonos (%)	59,7%	60,5%	61,2%	62,7%	66,6%	68,9%	70,5%	72,2%	72,8%
Deuda Relacionada sobre Pasivos (%)	3,4%	3,6%	3,7%	3,7%	3,5%	3,0%	2,8%	2,5%	2,4%
Veces que se gana el Interés (veces)	27,87	30,21	32,22	33,58	42,04	46,43	31,56	28,43	20,91
3.- RENTABILIDAD									
Margen Bruto (%)	52,8%	52,6%	53,9%	54,4%	53,6%	53,4%	51,2%	49,4%	49,3%
Margen Neto (%)	31,1%	31,1%	31,5%	32,1%	32,1%	31,9%	30,6%	29,7%	28,7%
Rotación del Activo (%) *	70,1%	74,9%	78,3%	76,3%	72,4%	67,0%	63,1%	60,9%	59,6%
Rentabilidad Total del Activo (%) *	21,8%	23,3%	24,6%	24,5%	23,3%	21,4%	19,3%	18,1%	17,1%
Rentabilidad Total del Activo (%)	20,3%	20,7%	21,2%	21,6%	21,2%	20,6%	19,3%	18,1%	17,1%
Inversión de Capital (%)	1,22	1,22	1,23	1,24	1,28	1,35	1,43	1,53	1,59
Ingresos por Capital de Trabajo (veces)	16,44	25,33	44,58	-119,90	-13,69	-14,61	-13,78	-17,71	-212,89
Rentabilidad Operacional (%)	26,4%	26,6%	27,7%	27,7%	27,1%	26,5%	24,5%	22,8%	21,7%
Rentabilidad Sobre Patrimonio (%)	30,1%	30,5%	30,8%	31,7%	31,9%	32,5%	32,2%	32,0%	31,3%
Cto. de Exp. sobre Ing. de Exp. (dep. dsctada.) (%)	36,8%	35,5%	35,6%	35,4%	36,3%	38,3%	39,7%	41,2%	41,0%
Cto. de Exp. sobre Ing. de Exp. (dep. sin dsctar.) (%)	47,2%	47,4%	46,1%	45,6%	46,4%	46,6%	48,8%	50,6%	50,7%
Gtos. Adm. y Vta. sobre Ing. de Exp. (%)	12,6%	12,7%	13,0%	13,5%	12,7%	12,5%	12,5%	12,1%	13,1%
ROCE (Return Over Capital Employed) (%)	38,9%	39,1%	40,1%	40,4%	40,6%	41,6%	40,7%	40,1%	39,4%
E.B.I.T.D.A. a Ingresos	50,4%	51,5%	51,4%	51,2%	51,0%	49,2%	47,8%	46,8%	45,9%
4.- OTROS INDICADORES									
Ctas. X Cob. Emp. Relac. sobre Patrimonio (%)	0,0%	0,0%	0,0%	0,0%	0,0%	0,0%	0,0%	0,0%	0,0%
Terrenos sobre Pasivos Totales (%)	2,0%	2,4%	3,0%	3,1%	3,0%	2,7%	2,4%	2,3%	2,3%
Invers. Valor Patrim. Proporción sobre Activos (%)	0,0%	0,0%	0,0%	0,0%	0,0%	0,0%	0,0%	0,0%	0,0%
Capital sobre Patrimonio (%)	77,1%	77,0%	76,9%	76,5%	76,9%	77,7%	78,9%	80,3%	80,2%

³ Los indicadores son generados a partir de información pública disponible en la Superintendencia de Valores y Seguros y corresponden a años móviles. La metodología de cálculo de los indicadores se encuentra disponible en nuestra página web: www.humphreys.cl